

# Kanal- und Straßenbaumaßnahme in der Händelstraße und Teilsanierung in der Weberstraße

Informationsveranstaltung für betroffene  
Grundstückseigentümer:innen

Stadt Gladbeck  
-Ingenieuramt-  
Nico Möbius

Projektleitung: Frank Droegenkamp

13.01.2026



# Inhalte und Themen

- Warum ist die Baumaßnahme erforderlich?
- Was und wo wird gebaut?
- Wird es Einschränkungen für mich geben?
- Bin ich mit meiner priv. Entwässerung betroffen?
- Kommen Kosten auf mich zu?
- Wann ist Baubeginn und wie lange wird es dauern?
- Wie geht es konkret weiter?



- **Warum ist die Baumaßnahme erforderlich?**
- Was und wo wird gebaut?
- Wird es Einschränkungen für mich geben?
- Bin ich mit meiner priv. Entwässerung betroffen?
- Kommen Kosten auf mich zu?
- Wann ist Baubeginn und wie lange wird es dauern?
- Wie geht es konkret weiter?



## Warum ist die Baumaßnahme erforderlich?

- Regelmäßige Inspektionen des städtischen Kanalsystems zur Zustandserfassung.
- Bewertung der Schäden
- Entscheidung über Sanierungserfordernis
- Festlegung des Sanierungsverfahrens und des Sanierungsumfangs (Kanal, Straße usw.)



Bilder: [www.ibak.de](http://www.ibak.de)





# Warum ist die Baumaßnahme erforderlich?

## Ergebnisse der Zustandserfassung: Entwässerung

- Betonkanal DN 300
- Baujahr: 1925 / 1927
- Festgestellte Schäden:
  - Rohrbruch
  - Risse in Längs- und Querrichtung
  - Undichte Schachtbauwerke
  - Fremdstoffe
- Festgestellte Schäden machen Sanierung zwingend erforderlich!



# Warum ist die Baumaßnahme erforderlich?

## Exemplarische Fotos Kanalinspektion

### Schachtbauwerke:

- gemauert
- undicht
- nicht begehbar





# Warum ist die Baumaßnahme erforderlich?

## Exemplarische Fotos Kanalinspektion

### Entwässerungskanal:

- Rohrbruch
- Risse in Längs- und Querrichtung
- Fremdstoffe





# Warum ist die Baumaßnahme erforderlich?

## Schäden im Straßenraum

- Rissbildung, Flicken und Absackungen in der Fahrbahn
- Rissbildung und Flicken im Gehweg
- Wurzelschäden im Gehweg
- Bordsteine gerissen und teilweise nicht mehr vorhanden





Warum ist die Baumaßnahme erforderlich?

## Schäden im Straßenraum





# Inhalte und Themen

- Warum ist die Baumaßnahme erforderlich?
- **Was und wo wird gebaut?**
- Wird es Einschränkungen für mich geben?
- Bin ich mit meiner priv. Entwässerung betroffen?
- Kommen Kosten auf mich zu?
- Wann ist Baubeginn und wie lange wird es dauern?
- Wie geht es konkret weiter?



Was und wo wird gebaut?

## Kanalneubau

Bestehender Betonkanal DN 300

Gesamtlänge: ca. 510 m

9 Kanalhaltungen

9 Schächte



Geplanter Kunststoffkanal DN 300

Gesamtlänge: ca. 510 m

9 Kanalhaltungen

9 Schächte





## Was und wo wird gebaut?

### Straßenneubau

- ca. 5.000 m<sup>2</sup> Fahrbahnvollausbau
- ca. 3.300 m<sup>2</sup> Fahrbahndeckensanierung
- ca. 2.000 m<sup>2</sup> Gehwegvollausbau
- ca. 2.200 m<sup>2</sup> Gehwegpflastererneuerung
- 29 neue Straßenleuchten





## Was und wo wird gebaut?

### Grundsätzlich: Arbeiten in der gesamten Händelstraße

- Neubau Kanal (nur in Abschnitten)
- Neubau Fahrbahn (komplett)
- Neubau Gehweg (nur in Abschnitten)

### Grundsätzlich: Arbeiten in der Weberstraße

- Neubau Kanal (vor Haus Nr. 4 bis Haus Nr. 5)
- Fahrbahndecke (komplett)

Arbeiten werden in einzelnen Bauabschnitten umgesetzt (wandernde Baustelle)





# Was und wo wird gebaut?

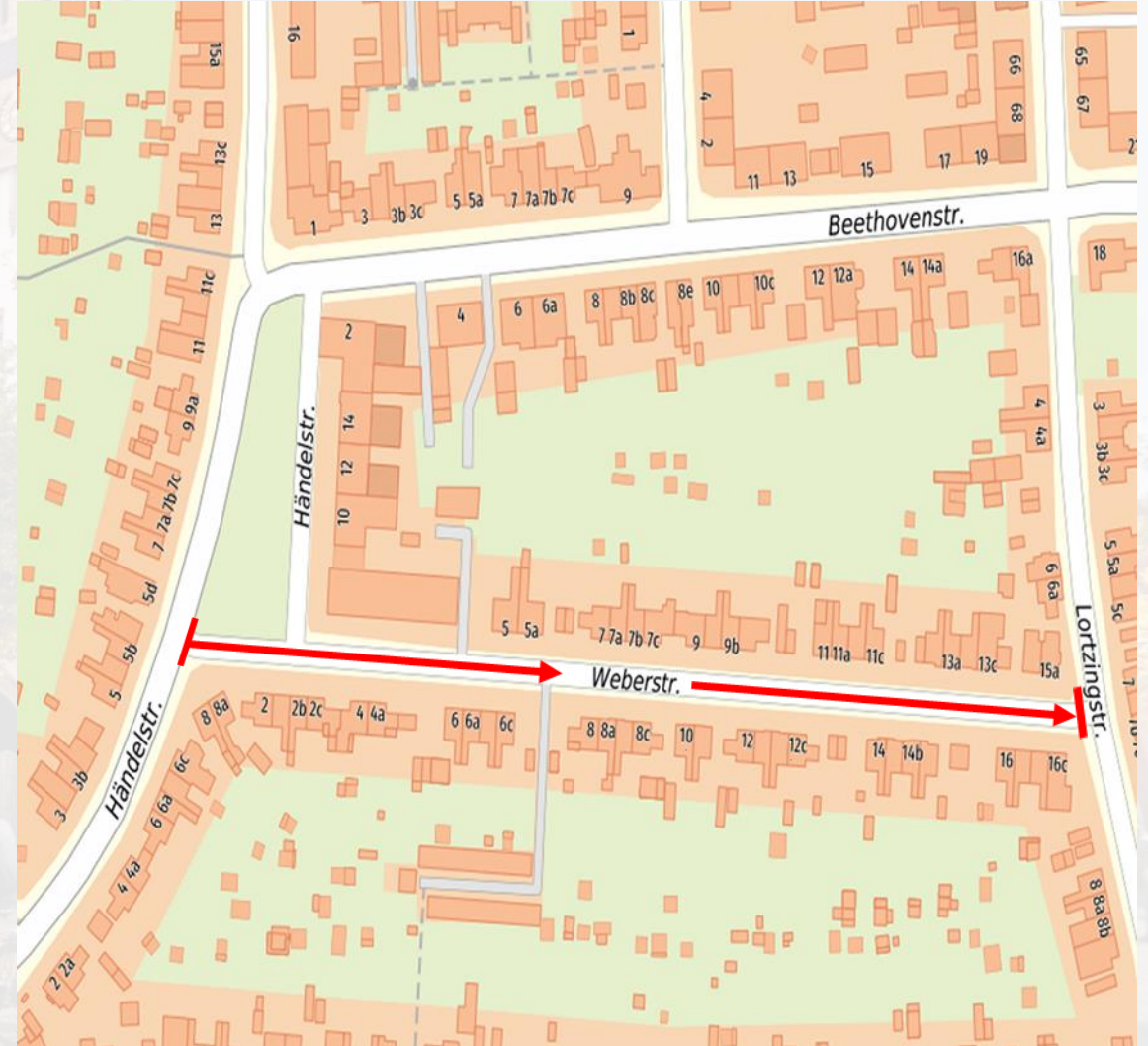
## Abschnitt 1 Weberstraße

### Kanalbau:

- Kanalneubau (vor Haus Nr. 4 bis Haus Nr. 5)

### Straßenbau:

- Neue Fahrbahndecke in der gesamten Straße





# Was und wo wird gebaut?

## Abschnitt 2 von Mozartstraße bis Beethovenstraße

### Kanalbau:

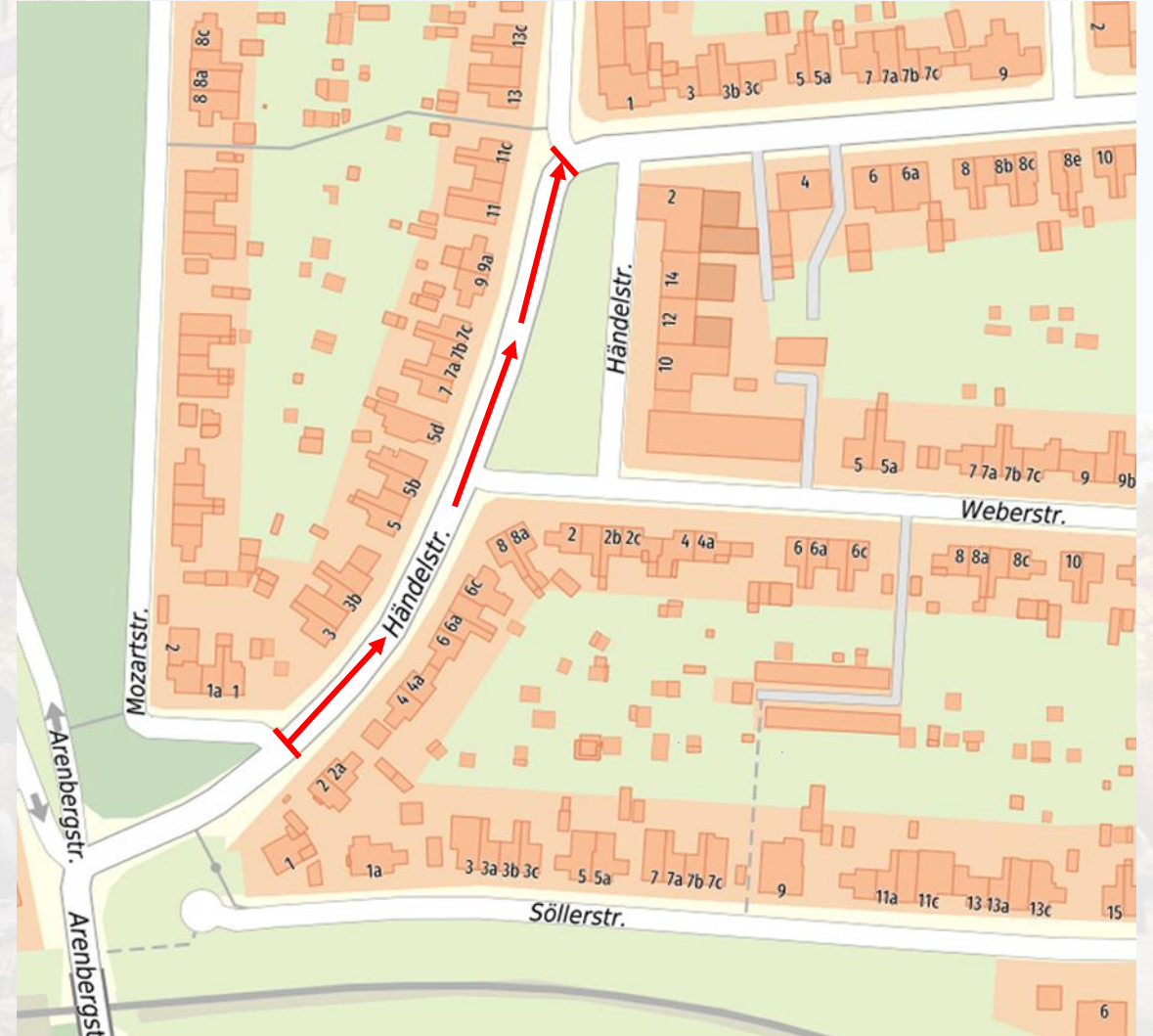
- Kein Kanalneubau
- ggf. Hausanschlüsse

### Straßenbau:

- Neue Fahrbahndecke im gesamten Abschnitt

### Gehwegausbau:

- westlicher Gehweg wurde bereits erneuert
- östlicher Gehweg bis Weberstraße im Vollausbau
- östlicher Gehweg Weberstraße bis Beethovenstraße  
Erneuerung Gehwegpflaster





# Was und wo wird gebaut?

## Abschnitt 3 von Beethovenstraße bis Berkenstockstraße

### Kanalbau:

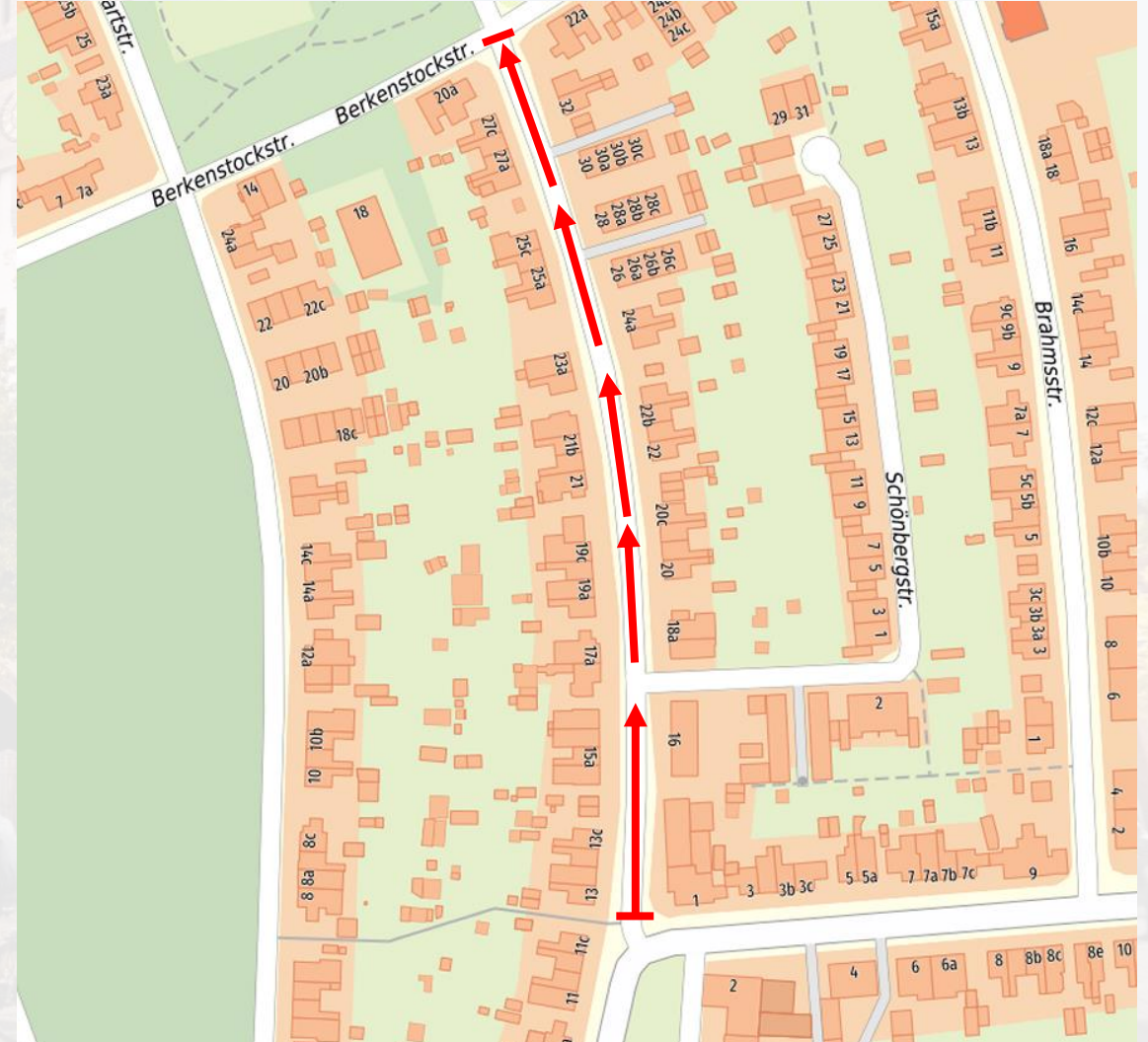
- Kanalneubau im gesamten Abschnitt

### Straßenbau:

- Straßenvollausbau im gesamten Abschnitt

### Gehwegausbau:

- Gehwegvollausbau im östlichen Bereich Beethovenstraße 1 bis Zufahrt Händelstraße 16
- Händelstraße 16 bis Berkenstockstraße Erneuerung Gehwegpflaster





# Was und wo wird gebaut?

## Abschnitt 4 von Berkenstockstraße bis Richard-Wagner-Str.

### Kanalbau:

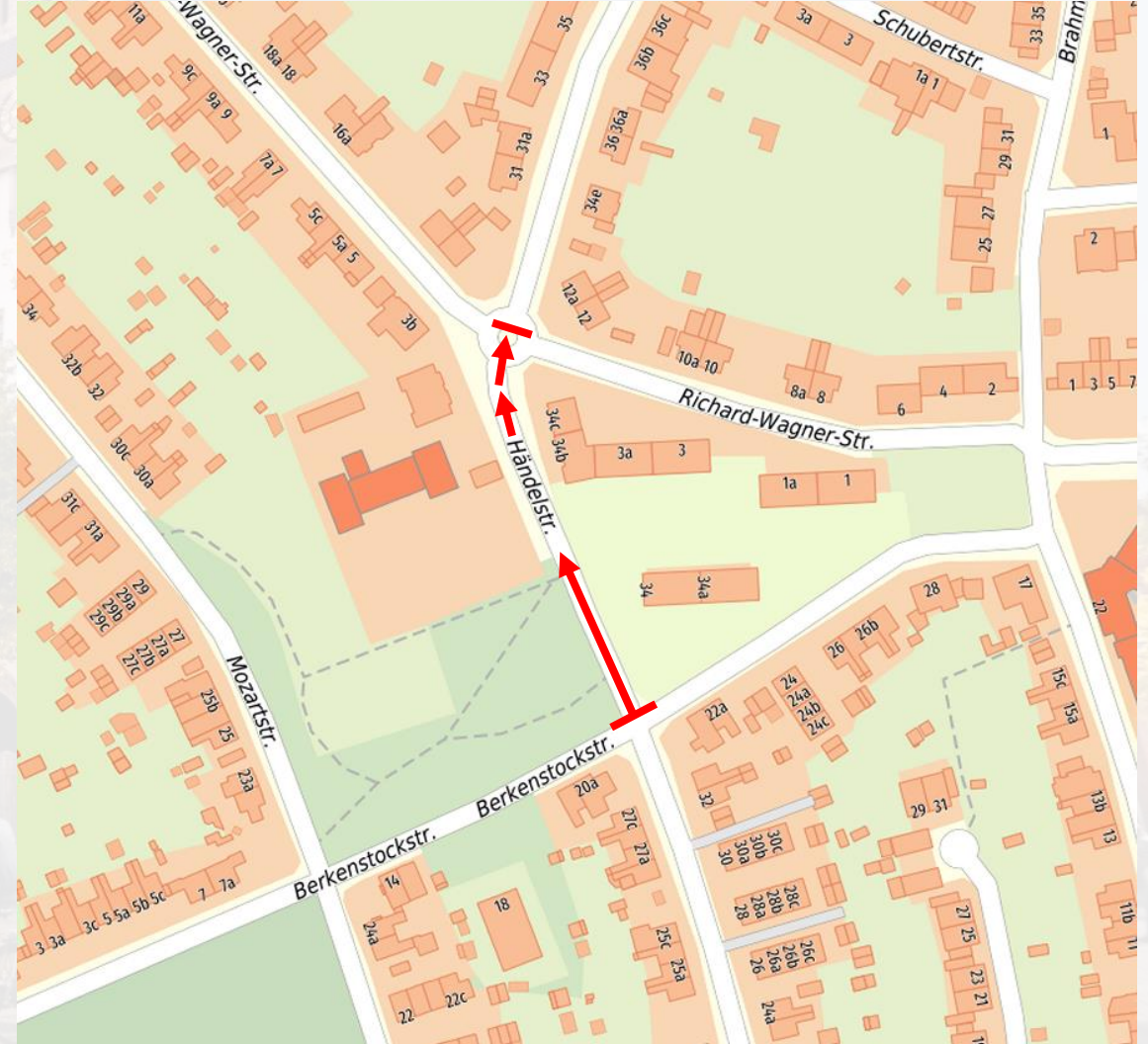
- Kanalneubau im gesamten Abschnitt

### Straßenbau:

- Straßenvollausbau im gesamten Abschnitt

### Gehwegausbau:

- Gehwegvollausbau auf westlicher Seite (derzeit asphaltiert)
- Erneuerung Gehwegpflaster auf östlicher Seite





# Was und wo wird gebaut?

## Abschnitt 5 von Richard-Wagner-Str. bis Schubertstraße

### Kanalbau:

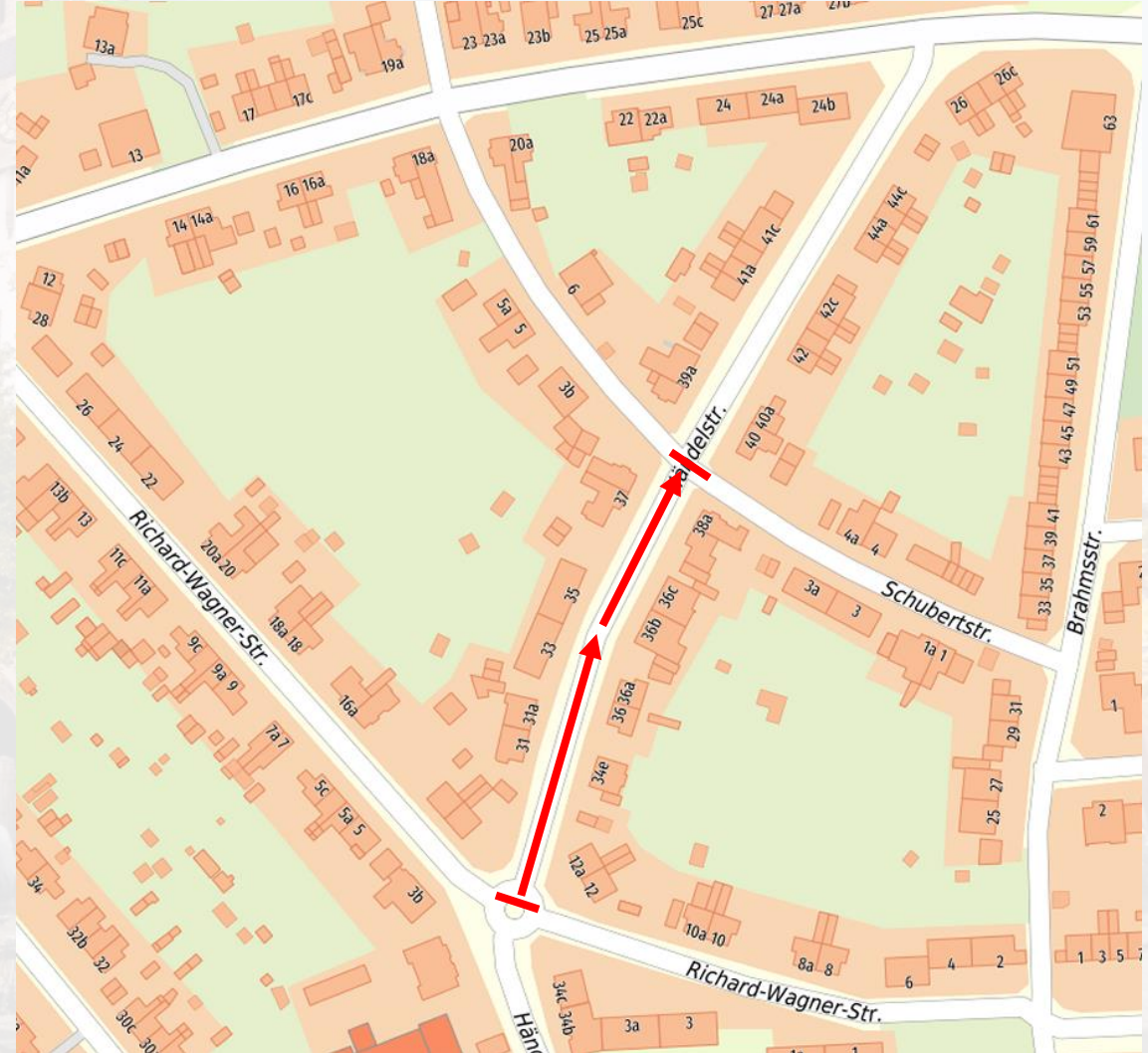
- Kein Kanalneubau (da nicht sanierungsbedürftig Bj. 2003)
- ggf. Hausanschlüsse

### Straßenbau:

- Straßenvollausbau

### Gehwegausbau:

- Gehwegvollausbau auf westlicher Seite (derzeit asphaltiert)
- Erneuerung Gehwegpflaster auf östlicher Seite





# Was und wo wird gebaut?

## Abschnitt 6 von Schubertstraße bis Tunnelstraße

### Kanalbau:

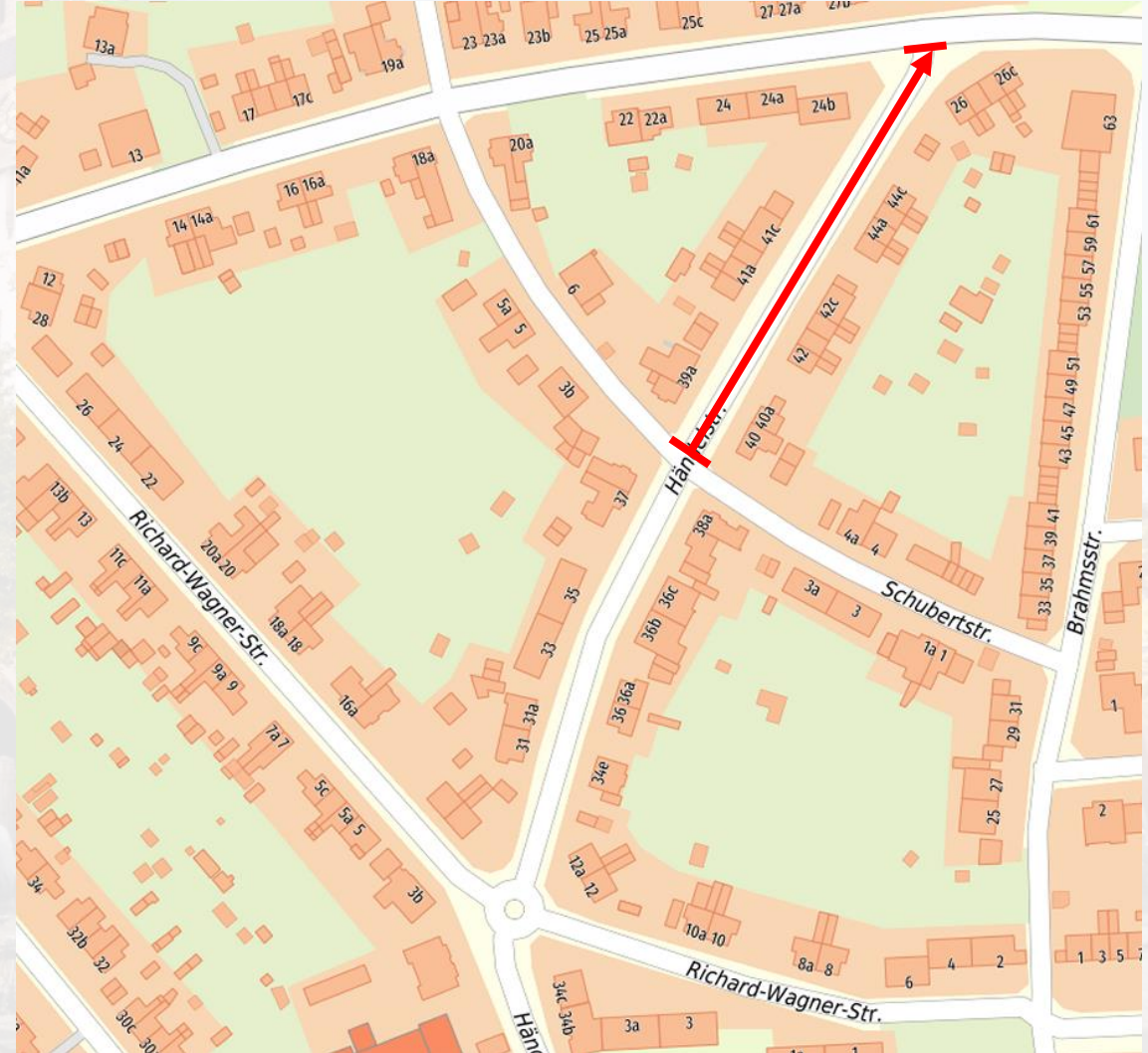
- Kanalneubau im gesamten Abschnitt

### Straßenbau:

- Fahrbahnvollausbau bis Einmündungsbereich Tunnelstraße
- Neue Fahrbahndecken im Einmündungsbereich Tunnelstraße

### Gehwegausbau:

- Gehwegvollausbau auf westlicher Seite (derzeit asphaltiert)
- Erneuerung Gehwegpflaster auf östlicher Seite





# Inhalte und Themen

- Warum ist die Baumaßnahme erforderlich?
- Was und wo wird gebaut?
- **Wird es Einschränkungen für mich geben?**
- Bin ich mit meiner priv. Entwässerung betroffen?
- Kommen Kosten auf mich zu?
- Wann ist Baubeginn und wie lange wird es dauern?
- Wie geht es konkret weiter?



## Wird es Einschränkungen für mich geben?

Kanal- und Straßenbauarbeiten sind immer mit gewissen Einschränkungen verbunden

- Lautstärke und Schmutz
- Befahrbarkeit der Straße
- Begehrbarkeit des Gehwegs
- Parkmöglichkeiten an der Straße
- Zufahrtmöglichkeiten zu den Grundstücken
- Abstellmöglichkeit von Abfallbehältern

Einschränkungen werden wann immer technisch möglich vermieden oder gering gehalten!



Wird es Einschränkungen für mich geben?



Beispielfotos einer anderen Kanal- und Straßenbaumaßnahme im Stadtgebiet



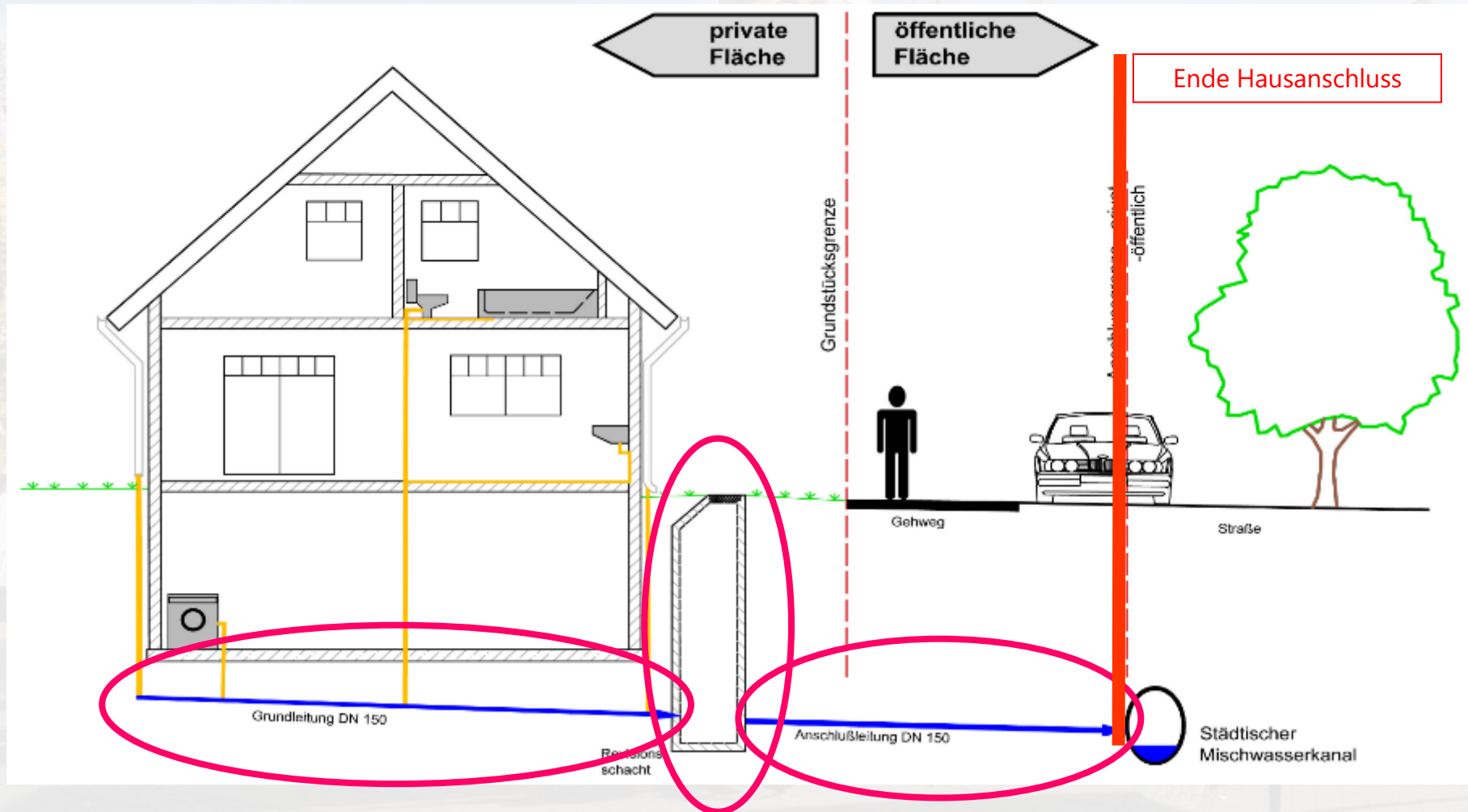
# Inhalte und Themen

- Warum ist die Baumaßnahme erforderlich?
- Was und wo wird gebaut?
- Wird es Einschränkungen für mich geben?
- **Bin ich mit meiner priv. Entwässerung betroffen?**
- Kommen Kosten auf mich zu?
- Wann ist Baubeginn und wie lange wird es dauern?
- Wie geht es konkret weiter?



Bin ich mit meiner priv. Entwässerung betroffen?

## Der Grundstücksanschlusskanal





Bin ich mit meiner priv. Entwässerung betroffen?

## Abwassersatzung der Stadt Gladbeck

### § 2 Begriffsbestimmungen

#### 6. Öffentliche Abwasseranlage:

- a) Zur öffentlichen Abwasseranlage gehören alle von der Stadt selbst oder in ihrem Auftrag betriebenen Anlagen, die dem Sammeln, Fortleiten, Behandeln und Einleiten von Abwasser sowie der Verwertung oder Beseitigung der bei der gemeindlichen Abwasserbeseitigung anfallenden Rückstände dienen.
- b) Zur öffentlichen Abwasseranlage gehören nicht die Grundstücksanschlussleitungen/ Anschlusskanäle.



## Bin ich mit meiner priv. Entwässerung betroffen?

### Pflicht zur Überwachung und zum ordnungsgemäßen Betrieb der privaten Entwässerungsanlagen

- Landeswassergesetz § 60 und § 61
- Selbstüberwachungsverordnung (SüwVO Abw) § 7 ff.

### Zustand der privaten Entwässerung

- Alter und baulicher Zustand meist ähnlich wie der städtische Kanal
- Kurzfristige Sanierungen bei Einstürzen (Tagesbrüche) sehr teuer
- Grundstücksentwässerung = zu schützender Vermögensgegenstand



Bin ich mit meiner priv. Entwässerung betroffen?

## Zustandserfassung

- Kanalinspektion des priv. Anschlusskanals auf öffentlicher Fläche durch die Stadt
- Sichtung und Beurteilung des Zustands durch städtischen Mitarbeiter
- Mögliche Ergebnisse:
  - Guter Zustand – keine Sanierung erforderlich
  - Schlechter Zustand – Sanierung empfohlen
  - Zustand nicht mehr zulässig – Sanierung verpflichtend



Bin ich mit meiner priv. Entwässerung betroffen?

---

## Angebot der Stadt

- Erneuerung des Grundstücksanschlusskanals im Zuge der städtischen Baumaßnahme

## Vorteile für die Eigentümer:innen

- Bauleistungen werden öffentlich im Wettbewerb ausgeschrieben
- Qualitätssicherung aller Arbeiten und Materialien durch städtische Projektleitung
- Wahrnehmung aller Aufgaben des Bauherren, der Bauleitung und der Projektsteuerung
- Prüfung von Angeboten, Aufmaßen und Rechnungen sowie Abnahme der Bauleistungen
- Vergleichsweise günstige Preise durch großes Bauvolumen und entfallende Baustelleneinrichtung



Bin ich mit meiner priv. Entwässerung betroffen?

---

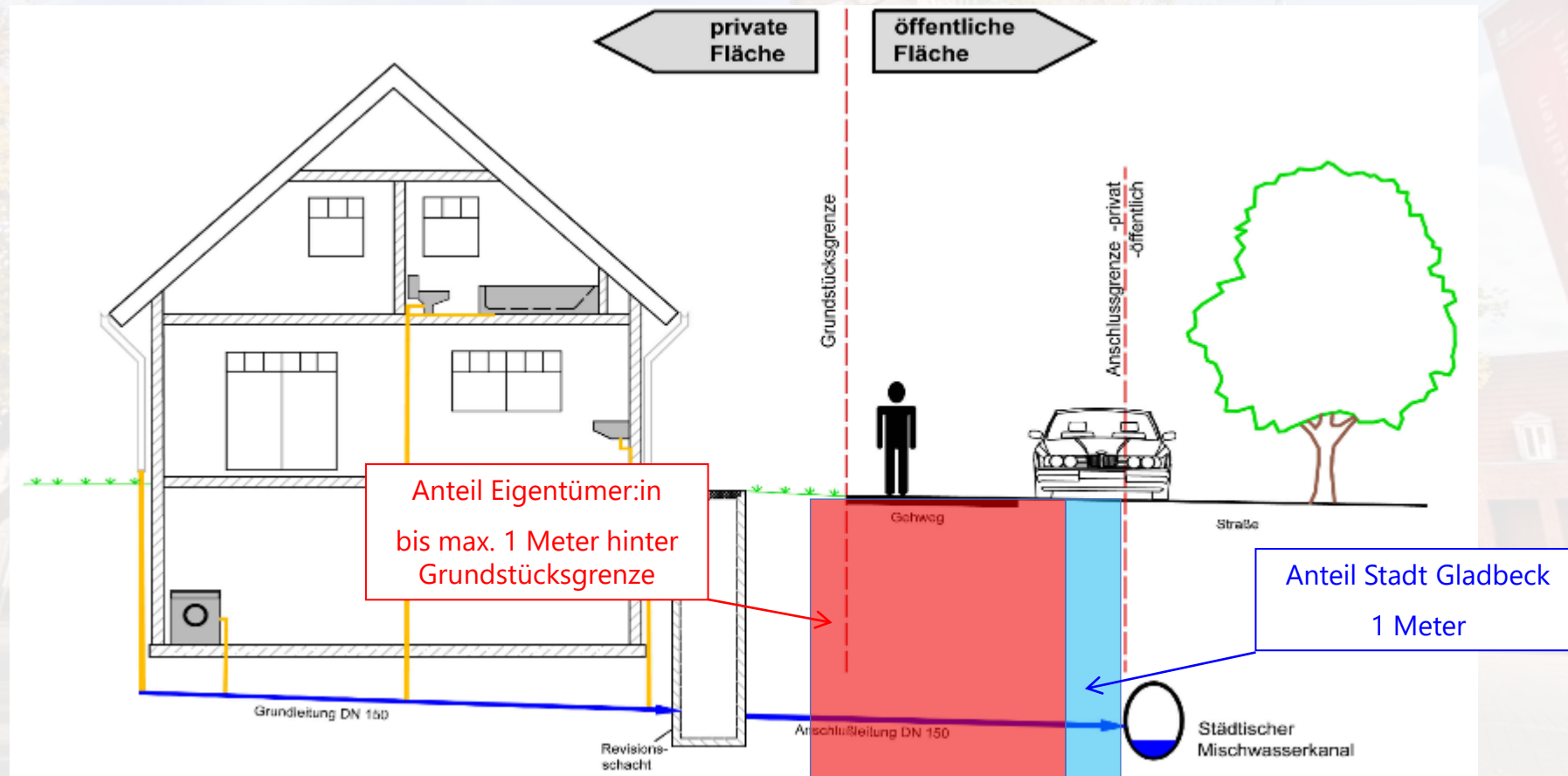
## Wie ist der Ablauf?

- Persönliches Beratungsgespräch im Rathaus inkl. Sichtung des Befahrungsvideos
- Zusendung eines schriftlichen Angebots mit einem maximalen Pauschalbetrag pro Meter hergestellter Kanallänge, in dem alle Kosten enthalten sind.
- Entscheidung der Eigentümer:innen, ob die Stadt mit dem Bau beauftragt werden soll
- Unterzeichnung einer Kostenübernahmeerklärung durch die Eigentümer:innen
- Stadt wickelt die gesamte Baumaßnahme ab
- Stadt stellt Eigentümer:in Rechnung nach Fertigstellung der Gesamtmaßnahme



Bin ich mit meiner priv. Entwässerung betroffen?

## Länge des Grundstücksanschlusskanals





# Bin ich mit meiner priv. Entwässerung betroffen?

## Kostenübernahmeerklärung

- Eigentümer:in beauftragt die Stadt mit der Durchführung der Arbeiten
- Übernahme der Kosten als Pauschalpreis je Meter bis zu einem festgelegten Maximalbetrag
- Fallen die Arbeiten günstiger aus, reduziert sich auch der Meterpreis
- Unterzeichnen müssen jeweils alle Eigentümer:innen des betroffenen Kanals

Stadt Gladbeck  
Ingenieuramt  
Willy-Brandt-Platz 2  
45964 Gladbeck

### Kostenübernahmeerklärung

Kanalbaumaßnahme «Anschluss Straße»

Kostenübernahmeerklärung für den Neubau von Anschlusskanälen (DIN 1986-100) im Zuge der Kanalneubaumaßnahme in der «Anschluss Straße»

Grundstück: Flur: «Flur» Flurstück: «Flurst»  
Straße Hausnummer: «Hs/Nr»

Grundstückseigentümer: «Anschluss Straße» «Nachname Frau»  
«Vorname Herr» «Nachname Herr»

☐ Hiermit gebe ich/geben wir unser Einverständnis, dass der Neubau des Anschlusskanals für die **Dachentwässerung** im Bereich der öffentlichen Fläche durch die Stadt Gladbeck durchgeführt wird. Die Stadt Gladbeck wird Teile der Leistungen (z. B. Bauleistungen) an Dritte vergeben. Der Anschlusskanal wird maximal bis 1m hinter die Grundstücksgrenze (auf o. g. Grundstück) verlegt. Ich/wir erkläre/n mich/uns einverstanden alle Kosten für den Neubau der Hausanschlussleitung für die **Dachentwässerung** zu übernehmen.

☐ Hiermit gebe ich/geben wir unser Einverständnis, dass der Neubau des Anschlusskanals für die **Mischwasser** an meiner/unseren bestehenden Abwasserkanal im Bereich der öffentlichen Fläche durch die Stadt Gladbeck durchgeführt wird. Die Stadt Gladbeck wird Teile der Leistungen (z. B. Bauleistungen) an Dritte vergeben. Der Mischwasserkanal wird maximal bis 1m hinter die Grundstücksgrenze (auf o. g. Grundstück) verlegt. Ich/wir erkläre/n mich/uns einverstanden alle Kosten für den Neubau des Anschlusskanals für die **Mischwasser** zu übernehmen.

Zutreffendes bitte ankreuzen

Die Kosten betragen **XXX,XX bis XXX,XX €** pro Meter. Eine gesonderte Ausweisung von Lohn-, Materialkosten sowie Mehrwertsteuer erfolgt **nicht**.

Gladbeck  
Ort

DATUM  
Datum

1. Eigentümer, Unterschrift/Name

Gladbeck  
Ort

DATUM  
Datum

2. Eigentümer, Unterschrift/Name

- 2 -

Von der Stadt Gladbeck auszufüllen

«Vorname Frau» «Nachname Frau» ist im Grundbuch als Eigentümer/in eingetragen und hat sich am \_\_\_\_\_ ausgewiesen.

FRAU/HERR  
Tech. Angestellter/in

«Vorname Herr» «Nachname Herr» ist im Grundbuch als Eigentümer/in eingetragen und hat sich am \_\_\_\_\_ ausgewiesen.

FRAU/HERR  
Tech. Angestellter/in

Mit dieser Rechnung übergeben ich/uns der Stadt Gladbeck, Ingenieuramt, einen Lageplan des/der neuen o. g. Kanalabschnitts und einen Sicherheitsschwerpunkt (einschl. Videobefahrung) für den Schutz des Kanals.



# Inhalte und Themen

- Warum ist die Baumaßnahme erforderlich?
- Was und wo wird gebaut?
- Wird es Einschränkungen für mich geben?
- Bin ich mit meiner priv. Entwässerung betroffen?
- **Kommen Kosten auf mich zu?**
- Wann ist Baubeginn und wie lange wird es dauern?
- Wie geht es konkret weiter?



## Kommen Kosten auf mich zu?

- Keine Gebühren nach KAG (Kommunalabgabengesetz)
- Keine Umlegung der Kosten für Kanalbau, Straßenbau, Gehwegausbau oder neue Beleuchtung auf Eigentümer:innen
- Kosten für Erneuerung der Grundstücksentwässerung im öffentlichen Bereich, sofern das Angebot der Stadt wahrgenommen wird

## Wann erhalte ich die Rechnung von der Stadt?

- Ca. 6 Monate nachdem die gesamte Maßnahme abgeschlossen ist, alle Kosten festgestellt und vollständig abgerechnet wurde.



# Inhalte und Themen

- Warum ist die Baumaßnahme erforderlich?
- Was und wo wird gebaut?
- Wird es Einschränkungen für mich geben?
- Bin ich mit meiner priv. Entwässerung betroffen?
- Kommen Kosten auf mich zu?
- **Wann ist Baubeginn und wie lange wird es dauern?**
- Wie geht es konkret weiter?



Wann ist Baubeginn und wie lange wird es dauern?

## Geplanter Baubeginn

- voraussichtlich Mai 2026

## Bauzeit

- Gesamtmaßnahme: voraussichtlich bis zu 3 Jahre
- Einzelne Bauabschnitte jeweils einige Monate

## Aktuelle Informationen während der Baumaßnahme

[www.gladbeck.de/haendelstrasse](http://www.gladbeck.de/haendelstrasse)

## Allgemeine Informationen zu Entwässerungsthemen

[www.gladbeck.de/abwasser](http://www.gladbeck.de/abwasser)





# Inhalte und Themen

- Warum ist die Baumaßnahme erforderlich?
- Was und wo wird gebaut?
- Wird es Einschränkungen für mich geben?
- Bin ich mit meiner priv. Entwässerung betroffen?
- Kommen Kosten auf mich zu?
- Wann ist Baubeginn und wie lange wird es dauern?
- **Wie geht es konkret weiter?**



## Wie geht es konkret weiter?

- Die Eigentümer:innen erhalten ab der 9. Kalenderwoche Schreiben mit der Aufforderung einen Gesprächstermin im Rathaus zu vereinbaren. Die Fristen für Termine werden abhängig vom Bauabschnitt vorgegeben. Den Schreiben liegt ein Muster einer Kostenübernahmeerklärung bei.
- Durchführung der Beratungsgespräche und ggf. Unterzeichnung der Kostenübernahmeerklärung getrennt nach Bauabschnitten
- Stadt beauftragt eine Gebäudebegutachtung als Beweissicherung vor Maßnahmenbeginn  
Erfassung von Schäden an Gebäuden von innen und außen  
Kontaktaufnahme direkt durch das beauftragte Bausachverständigen-Büro  
Inga Bellwinkel aus Duisburg ([www.ib-bau-sv.de](http://www.ib-bau-sv.de))  
Eigentümer:innen erhalten das Gutachten im Anschluss



Wie geht es konkret weiter?

**Für alle Fragen im Zusammenhang mit der Baumaßnahme  
steht die Projektleitung zur Verfügung**

**Frank Droegenkamp**

**☎ 02043/99-2175**

**[frank.droegenkamp@stadt-gladbeck.de](mailto:frank.droegenkamp@stadt-gladbeck.de)**

**Neues Rathaus, Raum 333**



Wie geht es konkret weiter?

**Vielen Dank für Ihre Aufmerksamkeit**

**Bitte stellen Sie ihre Fragen!**



## Download der Infobroschüre:

